

# しんじゅくニュース

だい 第 18 号

2009 年 9 月 25 日 発行  
 発行 新宿区地域文化部文化観光国際課  
 電話：03-5273-3504  
 FAX：03-3209-1500  
 〒160-8484 東京都新宿区歌舞伎町 1-4-1

## 新宿ニュース



外国語版ホームページ <http://www.city.shinjuku.tokyo.jp/foreign/japanese/>  
 各担当部署に問い合わせる場合は、日本語でお問い合わせください

# 利用者が8万人を突破!

## 外国人の皆さんの強力な味方を紹介します

外国人の方の日本語学習や、交流の場として大好評の「しんじゅく多文化共生プラザ」(以下:「プラザ」)が設立から5年目に突入しました。今秋からは在留資格などについての相談センターが拡充される予定です。ますます便利になるプラザをぜひご利用ください!

### 日本語学習コーナー

日本語を学びたい方、教えたい方のための教材が多く揃っています。自由に手に取ることができ、自習も可能です。また、月・火・木・土曜日の午後には申込み不要で無料の日本語学習会がボランティアの方々によって行われます。



### 外国人相談コーナー



日常生活での悩み、わからないことがあったらこちらへどうぞ。問題解決へのアドバイスが無料で受けられます。  
 英語：水曜日(休館日を除く)、木曜日、第3金曜日  
 中国語：火曜日・木曜日  
 韓国語：月曜日の午後、金曜日  
 タイ語：火曜日  
 ミャンマー語：木曜日

### 多目的スペース

日本語教室をはじめ、講座やイベントが行われます。なかでも「国際交流サロン」は日本人と外国人が気軽にしゃべりできると毎回大好評です。皆さんも自国の文化や言語を紹介する場として利用してみませんか?



### 資料・情報コーナー

外国人に役立つ「生活情報」や、「講座・イベント情報」「区の行政情報」「各自治体の情報」「ボランティア情報」など、さまざまな情報・資料を閲覧することができます。



開館時間 午前9時～午後9時  
 休館日 毎月第2・4水曜日、年末年始(12月29日～翌年の1月3日)  
 問合せ しんじゅく多文化共生プラザ TEL 03-5291-5171 FAX 03-5291-5172  
 U R L <http://www.shinjukubunka.or.jp/tabunka/japanese/index.html>  
 場所 〒160-0021 新宿区歌舞伎町2-44-1 ハイジア 11階

次号の発行予定は2010年1月です。区役所、しんじゅく多文化共生プラザ、出張所、図書館など各公共施設で配布しています。

# イベントの季節到来!

# 新宿区の秋は楽しみがいっぱい!

## 新宿芸術天国

新宿芸術天国の幕開けを飾るのは、新宿の東西を結び、地元小学校や大学マーチングバンドなどが参加するパレード。各会場では吹奏楽、阿波踊りなどのパフォーマンスやバラエティあふれる大道芸の数々をお届けします。まち全体が劇場となる新宿芸術天国をお楽しみ下さい。



日時 10月11日(日)

☆パレード 午前11時10分～

コース 新宿通り・明治通り交差点～新宿通り～アルタ前～大ガード～新宿西口駅前～工学院大学

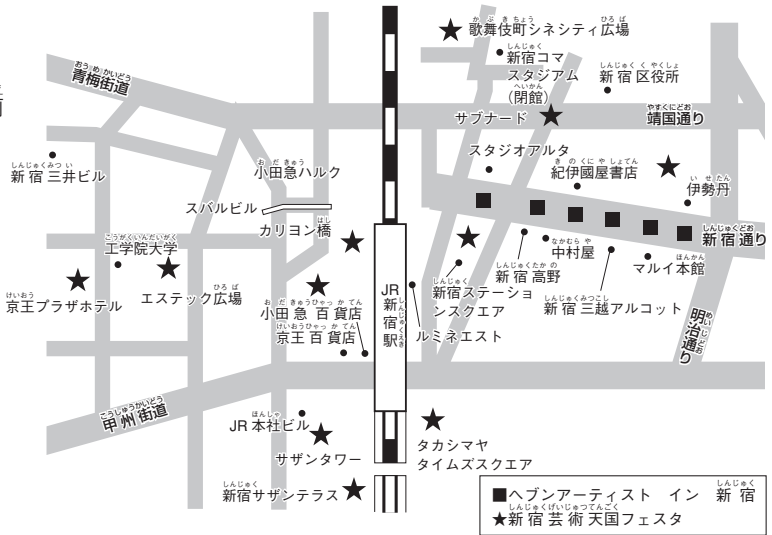
☆フェスタ 午後1時～5時

会場 新宿駅を中心とした東西南北の各エリア会場  
(新宿ステーションスクエア、新宿サザンテラスほか)  
内容 マーチングバンド、チアリーディング、大道芸など

☆ヘブンアーティストイン新宿

午後1時30分～4時30分

会場 新宿通り6会場  
内容 大道芸のパフォーマンス  
問合せ 文化観光国際課 03-5273-3504



## 新宿スポレク 2009

思わずカラダが動き出す! 体育の日の新宿は楽しいイベント盛りだくさん! 日本の伝統武術「弓道」「なぎなた」ほか、バレーボールやフットサル、水泳など楽しい体験ブースが大集合! エアロビクスやピラティス、ヨガなど人気の美容&健康プログラムもすべて無料&事前申込なしで体験できます! 動きやすい服装で、当日直接会場へお越し下さい。



日時 10月12日(月・祝) 午前9時～午後4時30分  
会場 新宿コズミックススポーツセンター(大久保3-1-2) 新宿スポーツセンター(大久保3-5-1) ほか  
問合せ 財団法人新宿区生涯学習財団 03-3232-7701

## 高田馬場流鎗馬の公開

流鎗馬とは、疾走する馬上からの矢を射る、日本の伝統的な騎射の技術・稽古・儀式のことです。高田馬場流鎗馬は、江戸時代の1728年に、8代将軍徳川吉宗が世嗣ぎの病気が治るように祈願して穴八幡宮に奉納したのが始まりといわれています。



流鎗馬の行列は、穴八幡宮を出発して都立戸山公園まで行進した後、公園内で疾走する馬の上から3つの的を矢で射る演舞が行われます。※雨天時は、中止の場合があります。

参加料 無料(ただし立見見学)  
日時 10月12日(月・祝) 午後2時～3時30分  
会場 戸山公園 箱根山地区(戸山3)  
主催 高田馬場流鎗馬保存会  
問合せ 新宿歴史博物館 03-3359-2131  
アクセス 東京メトロ東西線 早稲田駅下車 徒歩8分 東京メトロ副都心線 西早稲田駅下車 徒歩10分 都営バス 学02系統 早稲田正門行 馬場下町下車 徒歩5分



# ふれあいフェスタ2009

とやまこうえん かいさい まいとし  
戸山公園で開催する毎年  
恒例の区民祭です。2つのス  
テージでは太鼓やジャズの  
演奏、日本や海外の踊りを披  
露します。8つの広場では子



どもから大人まで楽しめる  
イベントや各地の名産品、  
模擬店などが盛り沢山。区  
内最大級のお祭りにご家族  
でお出かけ下さい。

日時 10月18日(日) 午前10時~午後4時

会場 戸山公園 大久保地区(大久保3-5)

アクセス 東京メトロ副都心線西早稲田駅より徒歩3分、

JR山手線・西武新宿線高田馬場駅より徒歩10分、

JR新大久保駅より徒歩15分

※ 駐車場はありませんので車での来場はできません。

問い合わせ 文化観光国際課 03-5273-3504

## 学習者募集

### 外国人のための 親と子の日本語教室



日本語がわから  
ない親子に、丁寧  
に日本語を教えま  
す。託児付きなの  
で乳幼児連れも安  
心です。

期間 1月16日~3月20日までの毎週土曜日  
午前10時~12時、全10回

場所 新宿区立大久保小学校内

対象 新宿区に住んでいる親子20組(先着順)  
日本語レベルが入門~初級程度の方。

参加費 1人500円(保険料として)

申込み FAXかEメールで、「①親の名前(よみかた)・よくわかる言語②子の名前(よみかた)・年齢・よくわかる言語③住所④電話番号・FAX番号⑤「親子日本語教室希望」を明記のうえ、しんじゅく多文化共生プラザ(1面参照)まで。  
申込者には詳しい案内をお送りします。

# しんじゅくアジアの祭2009

かわちおんど やスニックフード、アジアの民族舞踊を日本人と共に楽しみながら、地域交流をはかりましょう。

外国人の方々にとって災害時に支援が受けられるかは不安ですね。地震を体験できる車、防災用品の展示も出店します。

日時 10月24日(土) 午後1時~7時

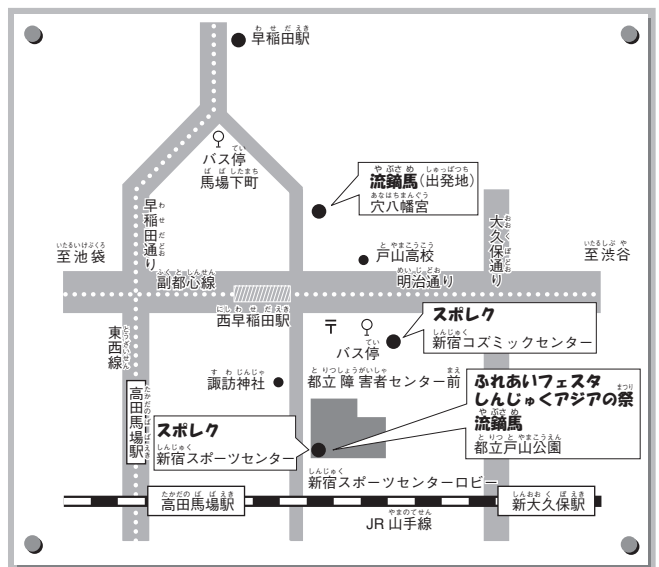
内容 ・起震車体験、防災用品展示

・アジアの民族舞踊

・河内音頭 など

場所 戸山公園

問い合わせ アジアの祭事務局 03-3205-7871



## 日本定住難民 とのつどい

難民支援者の表彰があり、日本で暮らすベトナム・ラオス・カンボジアなどからの難民の人たちが、母国の歌や踊りを披露します。

入場者には粗品をさしあげます。皆さんのおしをお待ちしています!



日時 11月14日(土)

午後1時~4時30分

会場 新宿区立新宿文化センター 大ホール

問い合わせ (財)アジア福祉教育財団難民事業本部 (RHQ)

03-3449-7049

URL : <http://www.rhq.gr.jp/>

# 新型 (A/H1N1) インフルエンザにご注意を!

新型インフルエンザの症状は、急な発熱と咳、のどの痛みなど季節性インフルエンザと同じです。多くの感染者は軽症のまま回復しています。また、タミフルやリレンザなど、抗インフルエンザウイルス薬による治療が有効です。秋から冬にかけて患者数の増大が予想されるため、感染予防を行うとともに、感染が疑われる場合は医療機関を受診しましょう。

## 感染予防するために

- ① ていねいに手を洗いましょう。(石けんと流水で15秒以上)
- ② 人混みではマスクを着け、咳エチケットを徹底し、うがいをしてください。
- ③ 外出に当たっては、人混みをなるべく避けましょう。
- ④ 栄養と睡眠をとって、体力を維持しましょう。

## 咳エチケットとは?

咳やくしゃみをするときは、ティッシュペーパーなどで鼻と口を押さえ、できるだけ人から顔をそむけ、1メートル



- ・ 鼻水やタンなどを含んだティッシュペーパーは、散乱しないようにフタ付きのゴミ箱などに捨てる。
- ・ 症状がある人は必ずマスクを着用する。

## 新型インフルエンザの感染が疑われる方は

- ◆ かかりつけ医がいる方・近隣の医療機関がわかっている方  
受診の時間帯・方法などを問い合わせしてから、マスクを着用して受診してください。
- ◆ 近隣の医療機関が分からない方  
下記へご相談ください。
- ◆ 呼吸が苦しい・意識がもうろうとするなど症状が重い方  
入院設備のある医療機関に問い合わせた上で、受診してください。

## <日本語がわかる方>

平日 午前9時～午後5時  
新宿区新型インフルエンザ相談センター  
03-5273-3836  
土日祝日・上記以外の時間帯  
東京都新型インフルエンザ相談センター



0570-03-1203

## <日本語がわからない方>

東京都保健医療情報センター「ひまわり」  
03-5285-8181  
毎日 午前9時～午後10時  
対応言語：英語・中国語・ハングル・タイ語・スペイン語

※ 新型インフルエンザの流行状況により、相談体制などが変更になる場合がありますので、最新の情報に基づき対応してください。

# エイズ・性感染症 (STI) は身近な問題です

毎年12月1日は「世界エイズデー」です。この機会にエイズや性感染症 (STI) の正しい知識を持ち予防に努めましょう。性感染症にかかると、エイズの原因であるHIVに感染しやすくなります。また、性感染症には自覚症状がないものもあり、気づかないうちにパートナーにうつしてしまいます。エイズや性感染症は誰にでも感染の可能性がある病気です。早期発見・早期治療が非常に重要ですので心配な方は相談・検査を受けましょう。

## 1 新宿区のHIV相談、検査

対応言語：英語、ポルトガル語、スペイン語、タイ語、日本語

(1) エイズ電話相談 03-3369-7110

匿名・無料で相談できます。

☎ 相談日 毎週木曜日 午後1時～5時 (ただしタイ語は原則月2回、検査日のみの実施です)

(2) HIV抗体検査 03-3369-7110

心配事の内容によってSTI (梅毒、クラミジア) 検査も同時に実施。匿名・無料で受診できます。日本語以外の対応言語で検査を受ける場合は直接会場へ来てください。

☎ 検査日 原則月2回木曜日 午後1時～2時30分  
詳しい日程は外国語ホームページをご覧ください。

<http://www.city.shinjuku.tokyo.jp/foreign/japanese/oshirase/teiki/aids.html>

☎ 会場 西新宿保健センター (新宿区西新宿7-5-8)

※ 日本語での相談、検査の予約は  
検査予約：新宿区保健所保健予防課予防係

03-5273-3859  
電話相談：新宿区保健所保健予防課保健相談係

03-5273-3862へ。

## 2 JFAP エイズサポートライン 03-5940-2127

日本語、英語、スペイン語、ポルトガル語、タイ語、中国語、韓国・朝鮮語、タガログ語で対応。プッシュ回線を利用ください。

☎ 相談日 毎日 24時間



# 9/27 新宿WEバスが運行開始 (予定)



バスのルートは、新宿駅西口～歌舞伎町～新宿三丁目～新宿駅南口～都庁周辺～新宿駅西口と、新宿駅の東西を環状に結ぶ約5km。東口の百貨店・飲食店・映画館、西口の高層ビル街・都庁・ホテルなど、駅周辺のさまざまな場所への交通が便利になります。車内では新宿の街を楽しんでいただけるよう、開放感のある天窓を設置するほか、イベントなどの情報をモニター画面やパンフレットで提供します。また、行先表示は日本語、英語、中国語、ハンガルの4か国語でご案内します。

運賃は1回100円。1日乗車券300円。その他、グループ割引やパーク&バスライド運賃も導入します。

みなさんもバスで回遊してみたいはいかがですか? 詳しい運行図は外国語ホームページ <http://www.city.shinjuku.tokyo.jp/foreign/japanese/> をご覧ください。

問合せ 交通対策課交通企画係 03-5273-4265

## ～定額給付金・子育て応援特別手当～

申請期限が迫っています

◎定額給付金申請期限 10月6日(火) 【当日消印有効】  
◎子育て応援特別手当申請期限 10月16日(金) 【当日消印有効】

定額給付金・子育て応援特別手当の申請期限が迫っています。申請期限を過ぎてからの申請はお受けできません。まだ申請がお済みでない方は、早めの申請をお願いします。

※外国籍の方について、区が給付決定をする前に在留期間が満了する方は給付の対象になりません。入国管理局で在留期間を更新し、新宿区で外国人登録の変更登録申請を行ってください。

問合せ 新宿区定額給付金等専用コールセンター  
03-5949-1020 (平日の午前9時～午後5時まで)  
定額給付金総合相談コーナー (第1分庁舎8階)  
03-5273-4208 (平日の午前8時30分～午後5時まで)

## 自転車のルールが一部変わりました

自転車利用者の事故防止のため、傘を差しながらの運転、自転車運転中の携帯電話の使用など、視野を妨げ、または安定を失うおそれのある状態で運転することが7月から禁止されました。こうした行為は道路交通法違反(罰則:5万円以下の罰金)となります。自転車はルールを守って安全に利用しましょう。



その他の自転車のルールについてはホームページをご覧ください。

http://www.city.shinjuku.tokyo.jp/foreign/japanese/pdf/kuho/news2008/shinjuku0809j.pdf  
問合せ 交通対策課自転車対策係 (本庁舎7階) 03-5273-3896

## 世界平和の実現に向けて

日本は世界で唯一の被爆国です。新宿区は、自らも戦火を受けた都市の住民として、1986年に平和都市宣言を行いました。また、今年4月1日に平和市長会議及び日本非核宣言自治体協議会に加盟しました。今後も核兵器の廃絶と世界の恒久平和の実現を目指していきます。



「平和の灯」(区役所正面玄関前) 原爆の投下地、広島市と長崎市の平和公園の火から分火されました。

問合せ 総務課総務係 03-5273-3505

## 区立・私立保育園児の募集

「保育園」では、仕事や病気などにより、家庭内でお子さんの保育ができない保護者に代わってお子さんを預かり保育をします。対象年齢は園により異なりますが、早くても生後43日から小学校入学までです。来年4月からの入園は、12月中旬から1月中旬の間に申込みを受け付ける予定です。毎月の入園は前月の15日頃が締切になります。申込みの際は必ず提出日を電話予約して下さい。

問合せ 保育課入園係 (本庁舎2階) 03-5273-4527

## 幼稚園児の募集

小学校入学前の満3～5歳の幼児を対象にした教育施設として「幼稚園」があります。幼稚園には区立と私立があります。新年度の入園児募集は、例年10月頃に行います。入園など詳しくは希望する園に直接お問い合わせください。

問合せ 各幼稚園又は、学校運営課幼稚園係 (第一分庁舎4階) 03-5273-3103

## 子ども園児の募集

「子ども園」は、幼稚園と保育園の機能を併せ持ち、0歳から小学校入学までのお子さんを対象に、子どもの成長と発達を見据えた保育・教育を行う施設です。入園など詳しくはお問い合わせください。

問合せ 四谷子ども園 (四谷2-6) 03-5369-3775 (仮称) あいじつ子ども園 (北町17) ※2010年4月1日開設 愛日幼稚園 03-3266-0189 中町保育園 03-3267-3950

# 共に生きる

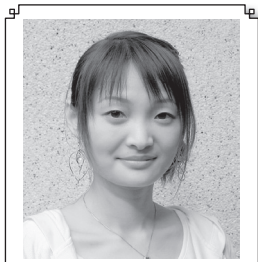
多文化共生とは、国籍や民族などの異なる人々が互いの文化的違いを認め、理解しあい、共に生きていくことです。  
ここでは、多文化共生の最前線をレポートします。

高層ビル群、行き交う人々、賑やかな繁華街、このようなイメージを新宿区にも持っている方は多いのではないのでしょうか。しかし、新宿区もゆっくり散策してみると、違った一面が見えてくるものです。今回は、ベトナム人留学生のグエン・チョン・マオさんと中国人留学生の史尚榮さんに、学生の街、早稲田を含む戸塚コースを歩いてもらいました。

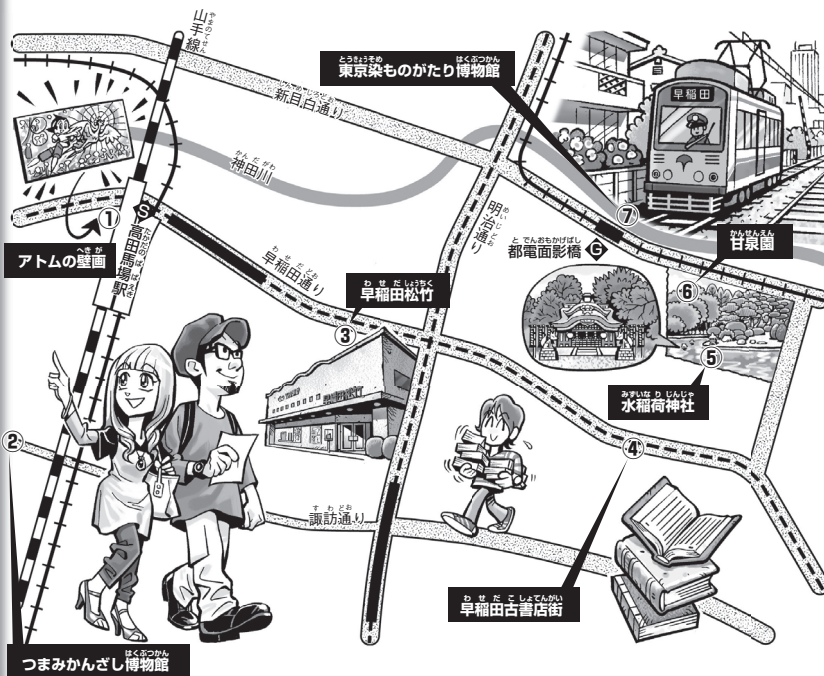
## 新宿まち歩き



## 戸塚コース



名前	史尚榮
大学	東京富士大学 短期大学部 ビジネス学科
出身地	中国
ゆめ	貿易の仕事に就いて、日本企業で働き、日中友好にも貢献したい。



名前	グエン・チョン・マオ
大学	早稲田大学 創造理工学部 経営システム学科
出身地	ベトナム
ゆめ	学んだ経営でベトナムに学校を作り、貧しい子ども達を支援したい。

### <アトムの壁画>

グエン：毎週のように、駅前の広場でよく友達と待ち合わせをしますが、アトムの壁画があることには気づきませんでした。ベトナムでも日本の漫画やアニメ文化は浸透していて、特に「ドラゴンボール」が人気です。私は日本の漫画が好きで、アトムを描いた手塚治虫の作品は「ブラックジャック」を読みました。

史：私は「名探偵コナン」が好きでアニメをよく観ます。中国では「クレヨンしんちゃん」がとても有名ですよ。



### <早稲田松竹>

グエン：ここは大学の通学路なのですが、早稲田松竹は今まで見落としていました。1週間ごとに2本ずつ様々な国の映画が上映されていますね。1本の料金で2本観られるので、今度絶対に来たいです！

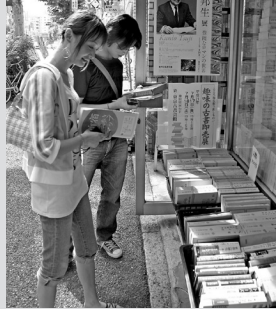




こしょてんがいの  
**<古書店街>**

史：どの書店も落ち着いた雰囲気です。文学、歴史、経済など様々な分野の古書があるので、新たな発見がありそうです。本といえば、日本と中国では読書をする環境に違いがあります。日本人は電車の中でも本を読みますが、中国人はそういった所では読まず、家でゆっくり読みます。中国の電車の中は日本よりずっと賑やかだからです。

ゲン：店内が早稲田大学の図書館に似ているお店もありましたね。洋書、和書、漫画まで様々な古書がきれいに保存され、並べられていました。20円で本が買ってしまうコーナーを見つけてびっくりしました！



いちまい  
●**ゲンさんの一枚**●

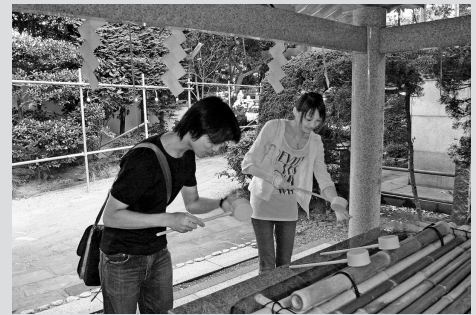
「知らない人が多いかもしれませんが、かなり安い値段で本が手に入ります。世界各国の様々な分野の本が幅広く揃っていて、勉強に専念する学生の世界観や文化を感じることが出来ました。」



みずいな り じんじゃ  
**<水稲荷神社>**

ゲン：稲荷神社には初めて来ました。普通の神社と違って、キツネの像が一對になっているのですね。神社に入る前に水で手を洗って身を清めるなど、日本の伝統を体験することができました。

史：ここでは、地元の小学生が書いた俳句、絵馬、神輿など、日本の伝統的なものを見ることができました。飾られた自分の俳句を見つけて喜んでる女の子の姿が印象的でした。



かんせんえん  
**<甘泉園>**

史：甘泉園では人々が遊んだり休んでいたりして、リラックスするには最適な場所だと感じました。日本人は、リラックスするための手段の一つとしてこのような公園に足を運ぶようですが、中国で私が住んでいた地域ではマンションの一番下に公園を設置し、住人の方々がいつでもリラックスできるようにしています。夜、仕事から帰ってきてから休む人もいるのですよ。



史：ここは、地元の小中学生が書いた俳句、絵馬、神輿など、日本の伝統的なものを見ることができました。飾られた自分の俳句を見つけて喜んでる女の子の姿が印象的でした。

ゲン：このような空間はベトナムではなかなか見つからないです。近代的な建物に囲まれる中で、緑が多く静かに安らげる庭園ですね。忙しい一日が終わり、こんな所を歩きたら過ごせたら最高だと思います。

し いちまい  
●**史さんの一枚**●

「新宿にこんなにも静かで緑の多い場所があることに驚きました。仕事で疲れている時や悩みがある時に、甘泉園に来てこの景色を見れば、心が落ち着いて元気が出てきそうです。」



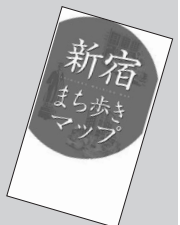
ある お  
**まち歩きを終えて**

ゲン：私は今年に新宿区に引っ越したばかりで時間がなく、学校から家を往復する日々でした。この日、戸塚コースを散策し、普段行かない場所を巡ったことで、周りにこんな場所があったのかと驚かされた、楽しい散策になりました。

史：私は日本に来てから、約2年半が経とうとしています。その間ずっと新宿に住んでいましたが、今日戸塚コースを歩いてみて、今まで見たことのなかった新しい新宿を発見することができました。また、日本の文化と中国の文化の違いについて考える良いきっかけにもなりました。

しんじゆく ある  
**新宿まち歩きマップ**

二人には「新宿まち歩きマップ」を片手に、新宿区ぶらり旅に出してもらいました。新宿まち歩きマップは、新宿を10のエリアに分け、各地域の特色をまち歩きコースにして紹介しているマップです。文化観光国際課（新宿区役所本庁舎1階）にて配布しているほか、新宿区外国語ホームページからもご覧頂けます。



<http://www.city.shinjuku.tokyo.jp/foreign/japanese/>  
みなさんも新宿まち歩きマップを手手に、新たな新宿を探しにでかけませんか？

# 韓国文化院新庁舎「Korea Center」がオープン!

韓国文化院は日本における韓国文化の総合窓口の役割を担い、開院 30 周年を迎えた今年 5 月、新宿に新庁舎「Korea Center」をオープンいたしました。

韓国の文化・スポーツ・観光を柱とする交流事業の場となる「Korea Center」を紹介します。韓国の文化を楽しみたい、学びたい、知りたい人は訪れてみてはいかがでしょうか。

**1F ギャラリーM1** 韓国の情緒が一目で感じられる展示会や韓日両国の文化を楽しめる展示会が開催されます。

**2・3F ハンマダンホール** 韓国の伝統芸術・大衆音楽・演劇などの舞台公演や映画上映会・シンポジウム・講演会などが開催されます。

**3F 図書映像資料室** 韓国語図書約 15,000 冊、日本語による韓国関連図書約 8,000 冊を所蔵し、貸出サービスも行っています。また、韓国関連の雑誌・新聞の閲覧、韓国映画やドラマの視聴もできます。

**4F サランバン** 韓国伝統建築様式と暮らしの空間が再現されています。サランバンは男性の居間で、書斎や応接間として使われた



交流空間のこと。見学の申込みをすれば韓服試着体験やサランバンで記念撮影をすることができます。(毎週水曜日 14 時から)

**4F ハナル庭園** 韓国の情緒を感じられる屋上庭園です。くぐると年を取らないといわれている不老門や家庭の暮らしが



が分かる甕饗台などが再現されています。※このほか、ベウムト(4F セミナー室)、ウルリム(伝統楽器実習室)などの施設もあります。

**駐日韓国大使館 韓国文化院**  
〒160-0004 新宿区四谷 4-4-10  
交通：丸の内線「四谷三丁目駅」下車 1 番出口より徒歩 2 分  
TEL：03-3357-5970  
FAX：03-3357-6074  
URL：http://www.koreanculture.jp (日本語・ハングル)



## 新宿韓人発展委員会が発足!

4 月、ニューカマー韓国人による地域組織「新宿韓人発展委員会(以下「委員会」)」が発足しました。委員会は、「在日本韓人連合会(略称=韓人会)」が百人町・大久保地域において、日本人住民と協力して地域の発展をめざすために組織したものです。

今回は、委員会委員長の朴裁世氏に委員会設立の趣旨や活動内容を伺いました。

**Q：なぜ委員会が発足することになったのですか？**

A：大久保地域は、近年韓国飲食店や韓流ショップなどが増え、韓国の食文化や大衆文化が楽しめるまちとして注目されています。しかし一方では、言葉や文化、生活習慣の違いなどから、ごみの出し方や騒音、違法駐車などで日本人住民との間でトラブルが生じることもあります。

このような現状から、「私たち韓国人もこのまちに責任を感じなければいけない。地域のために、新宿の人間として努力していきたい。」と考え、委員会を結成しました。

**Q：委員会ではどのような活動をされているのですか？**

A：地域には、韓国人が経営する商店や飲食店、事業所などが 300 店以上あるといわれています。まずは、そのような店舗へ参加を呼びかけたいと思っています。



大久保通りのクリーン活動で町会などの人たちと一緒に清掃する委員

また、地域の発展のために、地元町会、商店会との連携は欠かせません。地元の清掃活動やお祭などに積極的に参加して相互理解を深めていきたいと思えます。日本人と韓国人がコミュニケーションを図っていくことで、地域で生じるトラブルを未然に防ぐことができると考えています。

実際に大久保通りのクリーン活動に数人の委員が参加して活動を始めております。本格的にはようやく人事も固まり、町会や商店会の方々など、地域の意見を参考にして活動していきたいと思っております。

**【問合せ】** 新宿韓人発展委員会事務局

TEL：03-5287-2671 FAX：03-3200-5939